

**คู่มือการจัดบริการศูนย์เสริมศึกษาและสาธิตทางการแพทย์พยาบาล**  
**(Learning Resource Center: LRC)**  
**คณะพยาบาลศาสตร์ วิทยาลัยวิทยาศาสตร์การแพทย์เจ้าฟ้าจุฬาภรณ**

### บทนำ

ศูนย์เสริมศึกษาและสาธิตทางการแพทย์พยาบาล (Learning Resource Center: LRC) คณะพยาบาลศาสตร์ วิทยาลัยวิทยาศาสตร์การแพทย์เจ้าฟ้าจุฬาภรณ เป็นแหล่งสนับสนุนการเรียนรู้ในการฝึกทักษะปฏิบัติ โดยการจัดสรรทรัพยากรด้านวัสดุเวชภัณฑ์ ครุภัณฑ์ทางการแพทย์ เพื่อให้บริการการเรียนการสอนและบริการวิชาการ

คณะพยาบาลศาสตร์ วิทยาลัยวิทยาศาสตร์การแพทย์เจ้าฟ้าจุฬาภรณ จึงได้ดำเนินการจัดทำคู่มือการจัดบริการศูนย์เสริมศึกษาและสาธิตทางการแพทย์พยาบาล เพื่อเป็นแนวทางในการปฏิบัติสำหรับผู้ใช้บริการของศูนย์เสริมศึกษาและสาธิตทางการแพทย์พยาบาลได้อย่างมีประสิทธิภาพ

### วัตถุประสงค์

เป็นแนวทางการปฏิบัติสำหรับผู้ใช้บริการของศูนย์เสริมศึกษาและสาธิตทางการแพทย์พยาบาล

### สถานที่

ศูนย์เสริมศึกษาและสาธิตทางการแพทย์พยาบาล ชั้น 1 คณะพยาบาลศาสตร์

วิทยาลัยวิทยาศาสตร์การแพทย์เจ้าฟ้าจุฬาภรณ

ประกอบด้วยห้องต่างๆ ดังนี้

1. ห้องปฏิบัติการสถานการณ์จำลอง (Simulation Lab) ได้แก่ ห้อง Sim Man, ห้อง Sim Mom และห้อง Sim Child
2. ห้องฝึกปฏิบัติการทางการแพทย์พยาบาล (Nursing Skill Lab) ได้แก่
  - ห้องปฏิบัติการพยาบาลผู้ใหญ่ เช่น ห้องผ่าตัด ห้องผู้ป่วยหนัก ห้องช่วยฟื้นคืนชีพ
  - ห้องปฏิบัติการพยาบาลมารดาทารก เช่น ห้องฝากครรภ์ ห้องตรวจภายใน ห้องทำคลอด
  - ห้องปฏิบัติการพยาบาลเด็ก เช่น ห้องพัฒนาการเด็ก ห้องทารกแรกเกิด ห้องเด็กโต
  - ห้องปฏิบัติการพยาบาลพื้นฐาน
3. ห้องกายวิภาคศาสตร์

### กำหนดเวลาทำการ

วันจันทร์ – วันศุกร์ เวลา 08.00-16.00 น. และเป็นไปตามปฏิทินการศึกษา

## ระเบียบการใช้ศูนย์เสริมศึกษาและสาธิตทางการพยาบาล

### ผู้มีสิทธิใช้บริการ

1. นักศึกษาคณะพยาบาลศาสตร์
2. อาจารย์คณะพยาบาลศาสตร์
3. นักศึกษาและบุคลากรภายในราชวิทยาลัยจุฬาภรณ์ รวมทั้งบุคลากรภายนอกหน่วยงานที่ได้รับอนุญาตจากคณบดีคณะพยาบาลศาสตร์

### ข้อปฏิบัติในการใช้บริการ

1. การแต่งกาย
  - 1.1 หญิง แต่งเครื่องแบบนักศึกษา ชุดวอร์มสถาบัน หรือชุดฝึกปฏิบัติการพยาบาล รวบผมให้เรียบร้อย และติดป้ายชื่อทุกครั้ง
  - 1.2 ชาย แต่งเครื่องแบบนักศึกษา ชุดวอร์มสถาบัน หรือชุดฝึกปฏิบัติการพยาบาล และติดป้ายชื่อทุกครั้ง
2. เก็บกระเป๋าและสิ่งของไว้ในบริเวณที่จัดไว้ให้ ยกเว้นของมีค่าให้นำติดตัว
3. ห้ามนำอาหารและเครื่องดื่ม มารับประทาน
4. ล้างมือก่อน – หลังใช้บริการ
5. สื่อสารด้วยวาจาสุภาพ ไม่ส่งเสียงดัง
6. ไม่ขีดเขียน หรือทำเครื่องหมายบนตัวหุ่นจำลอง และอุปกรณ์ทุกชนิด
7. ห้ามใช้มือเปื้อนน้ำหมึกจับหุ่น
8. ห้ามใช้น้ำยาจริงทุกชนิดกับหุ่น
9. ตรวจสอบสภาพการใช้งานของหุ่นและอุปกรณ์ ก่อนและหลังการใช้ทุกครั้ง หากพบว่ามี การชำรุดหรือเสียหายให้รีบรายงานต่อเจ้าหน้าที่ประจำศูนย์ฯ ทันที
10. จัดเตียง ตรวจสอบความเรียบร้อยของผ้าต่าง ๆ หลังการใช้งาน เช่น คลุมเตียงและหุ่นให้อยู่ในสภาพเดิม
11. ผ้าปูเตียง เสื้อ กางเกง เมื่อใช้เสร็จแล้วให้นำไปแยกใส่ตะกร้าที่เตรียมไว้ หากพบว่าเปียกเปื้อน หรือชำรุด ให้แจ้งเจ้าหน้าที่ประจำศูนย์ฯ
12. ไม่หยิบของก่อนได้รับอนุญาต และการเบิกของต้องแจ้งเจ้าหน้าที่ประจำศูนย์ฯ
13. ห้ามนำหรือเคลื่อนย้ายสิ่งของใด ๆ ออกนอกห้องฝึกปฏิบัติการพยาบาลก่อนได้รับอนุญาต

14. ล้างทำความสะอาด ตรวจสอบสภาพความเรียบร้อย นับจำนวนให้ครบหลังการใช้งาน ทุกครั้ง ก่อนส่งคืนเจ้าหน้าที่ในสภาพเดิม

15. นำขยะจากการฝึกปฏิบัติทิ้งในถังขยะที่จัดไว้ให้

16. ปิดแอร์ ไฟ พัดลมหลังจากเสร็จสิ้นการฝึกปฏิบัติทุกครั้ง

#### การดำเนินการกรณีไม่ปฏิบัติตามระเบียบการใช้ห้องปฏิบัติการพยาบาล

1. ในกรณีไม่ปฏิบัติตามระเบียบ ครั้งที่ 1 ตักเตือนด้วยวาจาโดยตรง
2. ในกรณีไม่ปฏิบัติตามระเบียบ ครั้งที่ 2 ตักเตือนเป็นลายลักษณ์อักษร
3. ในกรณีไม่ปฏิบัติตามระเบียบ ครั้งที่ 3 บันทึกข้อความเสนอคณบดีเพื่อพิจารณา (ตามบันทึกครั้งที่ 1 และ 2)

#### ข้อปฏิบัติ การยืม-คืนวัสดุเวชภัณฑ์

1. การยืม มีกำหนดดังนี้
  - ยืมวัสดุเวชภัณฑ์ได้ครั้งละ 7 วันทำการ
  - เมื่อครบ 7 วันแล้วมีความประสงค์จะใช้ต่อ ให้ติดต่อทำเรื่องขอยืมรอบใหม่
  - ชุดเสื้อผ้าสำหรับขึ้นฝึกปฏิบัติ ยืมได้ 1 ภาคการศึกษา คืนหลังเสร็จสิ้นการฝึก 7 วัน
2. การยืมวัสดุเวชภัณฑ์ทางการแพทย์ ต้องทำการเขียนใบยืม-คืนอุปกรณ์ (Lab-001) และยื่นแบบฟอร์มใบยืมก่อนวันรับวัสดุอุปกรณ์อย่างน้อย 3 วัน
3. ผู้ใช้บริการติดต่อขอรับอุปกรณ์ที่ยืมพร้อมตรวจนับอุปกรณ์ และตรวจสอบสภาพก่อนการใช้งานทุกครั้งก่อนลงนามรับอุปกรณ์ออกจากห้องฝึกปฏิบัติการพยาบาล
4. เมื่อครบกำหนด ให้ส่งคืนอุปกรณ์ที่ห้องฝึกปฏิบัติการพยาบาล โดยต้องอยู่ในสภาพเดิม และทำความสะอาดให้เรียบร้อย
5. ผู้ขอใช้บริการต้องยืนยัน พร้อมตรวจสอบสภาพวัสดุเวชภัณฑ์กับเจ้าหน้าที่ประจำศูนย์ฯ ทุกครั้งก่อนลงนามส่งคืน
6. กรณีที่มีความจำเป็นต้องการใช้วัสดุเวชภัณฑ์ต่อหรือไม่สามารถคืนได้ตามวันที่กำหนด ให้ติดต่อแจ้งเจ้าหน้าที่ประจำศูนย์ฯ เพื่อต่อระยะเวลาในการยืม โดยสามารถต่อระยะเวลาในการยืมได้ 1 ครั้ง และหากมีความประสงค์จะขยายระยะเวลาในการยืมต่อเป็นครั้งที่ 2 ให้ติดต่อเจ้าหน้าที่ประจำศูนย์ฯ พร้อมนำวัสดุเวชภัณฑ์นั้นๆ มาด้วยเพื่อตรวจสอบสภาพ
7. การยืมและการคืนวัสดุเวชภัณฑ์เพื่อการเรียนการสอนทุกชนิด ต้องเสร็จสิ้นก่อนวันปิดภาคเรียนการศึกษา

8. การยืมผ้าชนิดต่าง ๆ เมื่อนำกลับมาคืนจะต้องซักให้เรียบร้อย กรณีที่ส่งคืนวัสดุเวชภัณฑ์ทางการแพทย์ชุดเสื้อผ้าสำหรับขึ้นฝึกปฏิบัติล่าช้า ต้องจ่ายค่าปรับ 10 บาท/วัน/ชิ้น

9. การปฏิบัติใดที่นอกเหนือจากประกาศนี้ให้อยู่ในดุลยพินิจของหัวหน้าศูนย์เสริมศึกษาและสาธิตทางการพยาบาล หรือคณะกรรมการประจำคณะพยาบาลศาสตร์ พิจารณาตามความเหมาะสม

### การชดใช้ในกรณีวัสดุเวชภัณฑ์และเครื่องผ้าชำรุด

1. ชำระค่าซ่อมตามค่าใช้จ่ายจริง
2. ชำระค่าเสียหายตามมูลค่าสินค้า
3. กรณีความเสียหายที่เกิดขึ้นมีมูลค่าสูง ให้ชำระค่าเสียหายตามมติที่ประชุมคณะกรรมการประจำคณะพยาบาลศาสตร์

### ข้อปฏิบัติในการจองห้องปฏิบัติการพยาบาล

1. กรณีที่ต้องการใช้ห้องปฏิบัติการทางการพยาบาล ผู้ขอใช้กรอกแบบฟอร์มการจองห้องปฏิบัติการทางการพยาบาล ศูนย์เสริมศึกษาและสาธิตทางการพยาบาล บนเว็บเพจของคณะพยาบาลศาสตร์ ล่วงหน้าอย่างน้อย 3 วัน

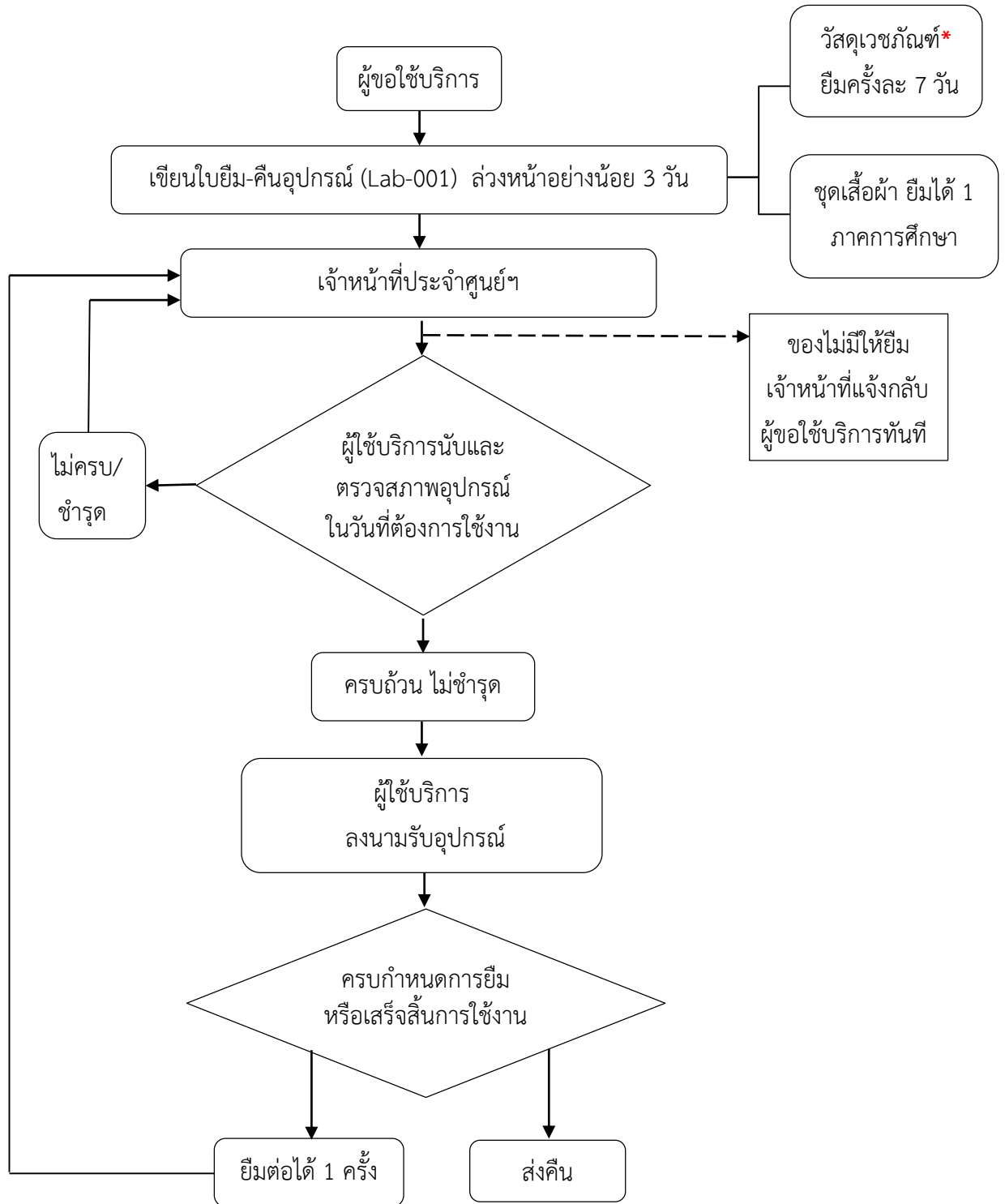
2. การขอใช้ห้องฝึกปฏิบัติการพยาบาลในกรณีเร่งด่วน ผู้ขอใช้กรอกแบบฟอร์มขอใช้ห้องปฏิบัติการทางการพยาบาล ศูนย์เสริมศึกษาและสาธิตทางการพยาบาล บนเว็บเพจของคณะพยาบาลศาสตร์ และโทรแจ้งเจ้าหน้าที่ประจำศูนย์ฯ

3. กรณีมีผู้ขอใช้ห้องปฏิบัติการทางการพยาบาลในวันและเวลาเดียวกัน จะให้สิทธิ์แก่ผู้ที่ขอใช้ห้องก่อนเป็นลำดับแรก หรือหัวหน้าศูนย์ส่งเสริมและสาธิตทางการพยาบาล พิจารณาดำเนินการให้ตามความเหมาะสม และจะแจ้งให้ผู้ขอใช้ห้องปฏิบัติการทางการพยาบาลรับทราบ

4. กรณีที่ต้องใช้ห้องปฏิบัติการทางการพยาบาลตลอดทั้งภาคการศึกษา ให้อาจารย์ผู้รับผิดชอบรายวิชาจัดทำแผนการใช้ห้องและแผนการใช้อุปกรณ์สาธิตทางการพยาบาลพร้อมแนบตารางการเรียน เสนอผ่านหัวหน้าภาควิชา นำส่งแก่เจ้าหน้าที่ประจำศูนย์ฯ และจองห้องบนเว็บเพจก่อนเปิดภาคการศึกษา

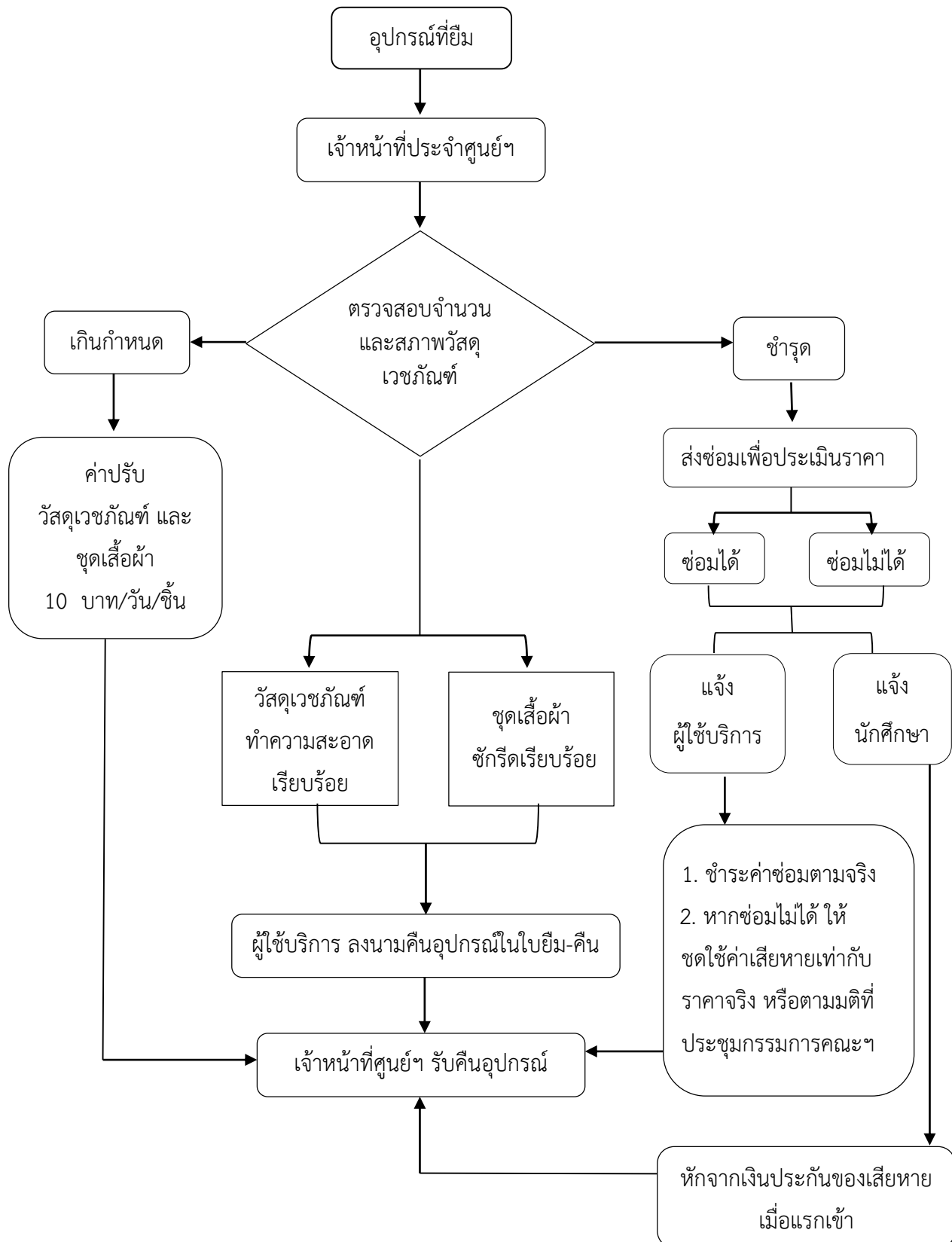
5. อาจารย์ผู้สอนที่ต้องการใช้อุปกรณ์ภายในศูนย์ฯ เขียนใบยืม-คืนอุปกรณ์ (Lab-001) ล่วงหน้าอย่างน้อย 3 วัน ก่อนจัดการเรียนการสอน

### ขั้นตอนการยืมวัสดุเวชภัณฑ์



\*รายการวัสดุเวชภัณฑ์ที่สามารถยืมได้ ระบุไว้ในภาคผนวก

### ขั้นตอนการคืนวัสดุเวชภัณฑ์



## ภาคผนวก

รายการวัสดุเวชภัณฑ์และชุดฝึกทักษะที่สามารถยืมออกจากศูนย์ฯได้

1.1 รายการวัสดุเวชภัณฑ์ทางการแพทย์

ลำดับ	รายการ
1	Allis Intestinal Forceps 5 X 6 Teeth 15 cm
2	Backhaus Towel Clamp 13 cm
3	Braun Tenaculum Forceps 25 cm
4	Curve Arterial clamp 14 cms.
5	Dressing Forceps 25 CM Standard
6	Knee jerk
7	Lister Scissor Bandage (กรรไกรตัดก๊อซ) 20 cms.
8	Magill Catheter Forceps For Adults 25 cm
9	Magill forceps 25 cms.
10	Martini Bone Curette 1/2
11	Mayo scissors (กรรไกรตัดเนื้อใหญ่) ตรง 17 cms.
12	Metzenbaum (กรรไกรตัดเนื้อเรียวเล็ก) โค้ง 14.5 cms.
13	Needle holder (จับเข็มเย็บแผล) No.16 cms.
14	Needle holder (จับเข็มเย็บแผล) No.18 cms.
15	Nontooth forceps ( คีมจับ ด้ามสั้น ) 14 cms.
16	Operating Scissors cvd. sh/bl 14 cm
17	Operating Scissors str. sh/bl 14 cm
18	Pean Haemostatic Forceps Straight 24 cm
19	Pederson Vaginal Specula 100 X 22 mm
20	Pederson Vaginal Specula 75 X 13 mm
21	Scalpel Handle # 3 S/S For Blades # 10-15
22	Scissors Fine cvd. sh/sh 11,5 cm
23	Straight Arterial clamp 14 cms.
24	Tooth forceps ( คีมจับ ) 14.5 cms.
25	Tuning Fork
26	กรรไกรตัดไหมปลายโค้ง 14 cms.
27	กรรไกรตัดไหมปลายตรง 14 cms.



ลำดับ	รายการ
28	ปรอทดิจิตอล
29	ปรอททางก้น
30	ปรอทแบบ manual (ทางปาก/รักแร้)
31	ปรอทอินฟาเรด
32	ไฟฉายตรวจตา
33	สายวัด
34	เหล็กกดลิ้น 15 ซม.
35	กระเป๋าน้ำร้อน

## 1.2 ชุดฝึกทักษะ

- 1.2.1 ชุดฝึกทักษะการทำแผล (Dressing Set)
- 1.2.2 ชุดฝึกทักษะการสวนปัสสาวะ (Catherization Set)
- 1.2.3 ชุดฝึกทักษะทำความสะอาดอวัยวะสืบพันธุ์ (Flushing Set)
- 1.2.4 ชุดฝึกทักษะการให้อาหาร (Feeding Set)
- 1.2.5 ชุดฝึกทักษะการดูดเสมหะ (Suction Set)
- 1.2.6 ชุดฝึกทักษะเสื้อกาวน์ปลอดเชื้อ (Sterile Gown Set)
- 1.2.7 ชุดฝึกทักษะการล้างกระเพาะอาหาร (Gastric Lavage Set)
- 1.2.8 ชุดฝึกทักษะการทำคลอด (Labor Set)
- 1.2.9 ชุดฝึกทักษะการเย็บแผล (Suture Set)
- 1.2.10 ชุดฝึกทักษะการรับทารกจากห้องผ่าตัด